

Lutowe zakupy...

- **Sprzedaż detaliczna wzrosła w lutym, w ujęciu realnym, o 7,3% r/r** (PKO: 5,2% r/r, kons.: 4,1% r/r). Odczyt został podbity przez korzystny układ kalendarza – 29-dniowy luty oraz 5 sobót, które są najlepszym dniem dla handlu detalicznego, a także, paradoksalnie, przez obawy o zaostrzenie epidemii koronawirusa. Co prawda pierwszy przypadek zachorowania na COVID-19 ogłoszono w Polsce 4 marca, jednak już pod koniec lutego niepokojące wieści z Włoch przyczyniły się do wzmożonych zakupów „na zapas”. **W lutym w porównaniu z poprzednim miesiącem przyspieszyła sprzedaż żywności (+3,5% r/r vs -0,9% r/r w styczniu) oraz farmaceutyków, kosmetyków i sprzętu ortopedycznego (12,5% r/r vs 2,9% r/r).** Tezę tę potwierdzają dane o transakcjach dokonywanych kartami kredytowymi lub debetowymi przez klientów PKO Banku Polskiego.
- **Widoczne w lutym solidne wzrosty sprzedaży odzieży i obuwia (13,5% r/r) oraz mebli, rtv i agd (9,2% r/r) zostaną drastycznie przerwane w marcu** decyzją o ograniczeniu funkcjonowania centrów handlowych (od 14.03). Kategorie te w 2018 miały udział odpowiednio 6,6% oraz 9,3% w sprzedaży w sklepach zatrudniających powyżej 9 osób. **Same te kategorie (przy założeniu spadku obrotów w całym miesiącu o 40%) obniżą dynamikę marcowej sprzedaży detalicznej o prawie 6pp.** Dane PKO wskazują, że zakupy zapobiegawcze w marcu były kontynuowane, a 11-13 marca **dzienne obroty w sklepach z żywnością i aptekach przekraczały grudniowy szczyt przedświąteczny.** Wzmożone zakupy trwały jednak tylko kilka dni, a w bieżącym tygodniu sprzedaż żywności wróciła do „normalnych” lub przytłumionych poziomów.
- **Badanie koniunktury w sektorze przedsiębiorstw przeprowadzone przez GUS do 10 marca pokazało pogorszenie nastrojów w większości obszarów gospodarki.** Największe spadki dotyczą: transportu i gospodarki magazynowej, handlu hurtowego oraz zakwaterowania i gastronomii. Koniunktura w handlu była na najniższym marcowym poziomie od 6 lat, ale dane kwietniowe pokażą prawdopodobnie jej głębokie załamanie.
- **W lutym produkcja budowlano-montażowa wzrosła o 5,5% r/r** wobec 6,5% r/r (PKO: 7,2% r/r, kons.: 0,9% r/r) wspierana przez dobrą pogodę i inwestycje infrastrukturalne. Branża budowlana nie ucieknie jednak przed skutkami koronawirusa, oceny koniunktury w marcu pogorszyły się w budownictwie w podobnym zakresie jak w handlu detalicznym. W kolejnych tygodniach braki kadrowe oraz problemy z zaopatrzeniem przyczynią się do ograniczenia aktywności, chociaż zapewne w mniejszym stopniu niż w usługach.
- **Komplet danych za luty wskazuje, że w pierwszych dwóch miesiącach roku gospodarka znajdowała się na trajektorii wzrostowej, z której strąci ją jednak marcowy szok pandemiczny.**

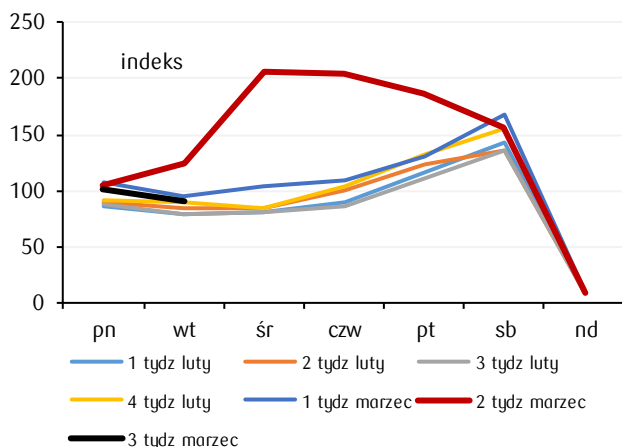
Zespół Analiz Makroekonomicznych
analizy.makro@pkobp.pl

 @PKO_Research

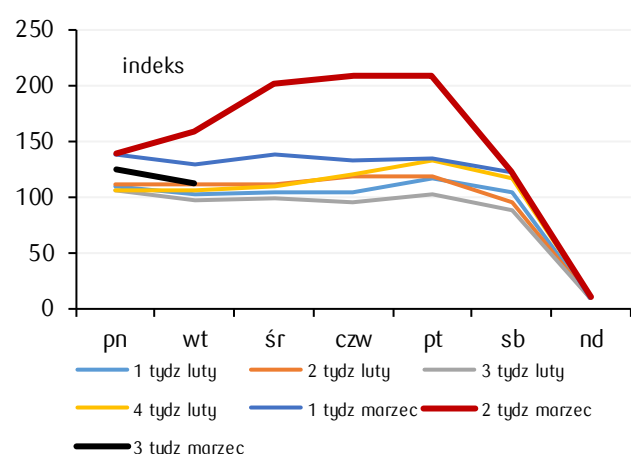
Urszula Kryńska
 Ekonomistka
urszula.krynska@pkobp.pl

tel. 22 521 51 32

Wartość transakcji kartami PKO w sklepach z żywnością



Wartość trans. kartami PKO w drogeriach i aptekach



Departament Analiz Ekonomicznych

PKO Bank Polski SA
 ul. Puławska 15, 02-515 Warszawa
 t: (22) 521 80 84
 f: (22) 521 88 87
 email: DAE@pkobp.pl

Główny Ekonomista, Dyrektor Departamentu

Piotr Bujak piotr.bujak@pkobp.pl 22 521 80 84

Zespół Analiz Makroekonomicznych

analizy.makro@pkobp.pl 22 521 67 97

Marta Petka-Zagajewska marta.petka-zagajewska@pkobp.pl 22 521 67 97
 dr Marcin Czaplicki, CFA marcin.czaplicki@pkobp.pl 22 521 54 50
 Urszula Kryńska urszula.krynska@pkobp.pl 22 521 51 32
 dr Michał Rot michal.rot@pkobp.pl 22 580 34 22

Zespół Analiz Sektorowych

analizy.sektorowe@pkobp.pl 22 521 81 22

dr Agnieszka Grabowiecka-Łaszek agnieszka.grabowiecka-laszek@pkobp.pl 22 521 81 22
 dr Mariusz Dziwulski mariusz.dziwulski@pkobp.pl 22 521 81 88
 Michał Koleśnikow michal.kolesnikow@pkobp.pl 22 521 81 23
 Piotr Krzysztofik piotr.krzysztofik@pkobp.pl 22 521 81 25
 Wojciech Matysiak wojciech.matysiak@pkobp.pl 22 521 51 80
 Katarzyna Piętka-Kosińska katarzyna.pietka-kosinska@pkobp.pl 22 521 65 15
 Filip Romanowski filip.romanowski@pkobp.pl 22 521 87 39
 Anna Senderowicz anna.senderowicz@pkobp.pl 22 521 81 24

Zespół Analiz Nieruchomości

Marcin Morawiecki marcin.morawiecki@pkobp.pl 22 521 72 24

Materiał zatwierdził(a): Marta Petka-Zagajewska

Informacje i zastrzeżenia:

Niniejszy materiał („Materiał”) ma charakter wyłącznie informacyjny oraz nie stanowi oferty w rozumieniu ustawy - Kodeks cywilny, ani rekomendacji do zawarcia transakcji kupna, sprzedaży lub innego rodzaju przeniesienia któregośkolwiek instrumentu finansowego. Bank dołożył wszelkich racjonalnych i niezbędnych starań, aby informacje zamieszczone w Materiale były rzetelne oraz oparte na wiarygodnych źródłach.

Informacje zawarte w Materiale nie mogą być traktowane jako propozycja nabycia któregośkolwiek instrumentów finansowych, usługi doradztwa inwestycyjnego lub podatkowego ani jako forma świadczenia pomocy prawnej. Prognozy oraz dane zawarte w Materiale nie stanowią zapewnienia uzyskania określonych wyników jakichkolwiek transakcji finansowych ani przyszłych cen któregośkolwiek instrumentów finansowych.

Materiał nie stanowi badania inwestycyjnego ani publikacji handlowej w rozumieniu Rozporządzenia Delegowanego Komisji (UE) 2017/565 z dnia 25 kwietnia 2016 r. uzupełniającego dyrektywę Parlamentu Europejskiego i Rady 2014/65/UE w odniesieniu do wymogów organizacyjnych i warunków prowadzenia działalności przez firmy inwestycyjne oraz pojęć zdefiniowanych na potrzeby tej dyrektywy.

Bank i jego spółki (podmioty) zależne oraz pracownicy tych podmiotów mogą być zainteresowani zawarciem lub być stroną transakcji finansowych, w tym zawartych na instrumentach finansowych, których wynik jest uzależniony od czynników (danych i informacji) wymienionych w Materiałach. Powszechna Kasa Oszczędności Bank Polski Spółka Akcyjna z siedzibą w Warszawie, ul. Puławska 15, 02-515 Warszawa, wpisana do rejestru przedsiębiorców prowadzonego przez Sąd Rejonowy dla m. st. Warszawy, XIII Wydział Gospodarczy Krajowego Rejestru Sądowego numer KRS 0000026438, NIP: 525-000-77-38, REGON: 016298263; kapitał zakładowy (kapitał wpłacony) 1 250 000 000 zł.