

BIULETYN RYNKOWY

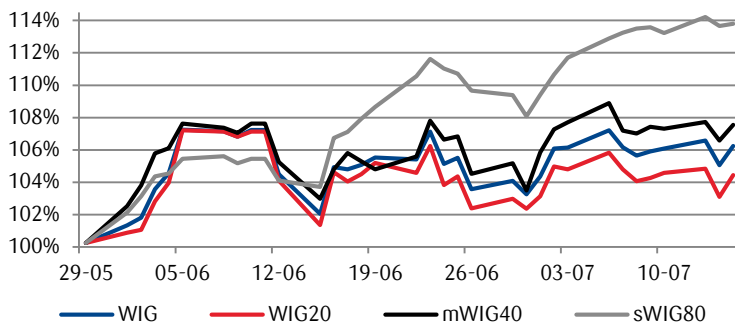
Lipiec 2020



Bank Polski

POLSKA | AKCJE

Siła małych spółek



Źródło: Bloomberg, dane do 15.07.2020 r.

Wpływało na notowania w czerwcu:



↑ Dane o sprzedaży detalicznej w Polsce świadczące o stopniowym ożywieniu konsumpcji



↓ Obniżenie prognoz światowego PKB przez MFW i obawy o drugą falę pandemii na świecie

Wpływie na notowania w horyzoncie 3 miesięcy:



↑ Systematyczny powrót do aktywności gospodarczej oraz spadek liczby aktywnych przypadków zakażeń koronawirusem



↓ Napięcia handlowe między USA a Chinami oraz krajami Unii Europejskiej (np. Francją)

NAJBLIŻSZE WAŻNE WYDARZENIA

Decyzja Fed ws. stóp procentowych (29.07.2020)

Dane z amerykańskiego rynku pracy (07.08.2020)

Dane o PKB dla Polski i strefy euro (14.08.2020)

PODSTAWOWE WSKAŹNIKI MAKRO

Gł. stopa proc. (w %)

Polska	0,10 (0,10)
Strefa Euro	0,00 (0,00)
USA	0,00-0,25 (0,00-0,25)

Inflacja r/r (w %)

Polska	3,3 (3,3)
Strefa euro	0,1 (0,3)
USA	0,6 (0,1)

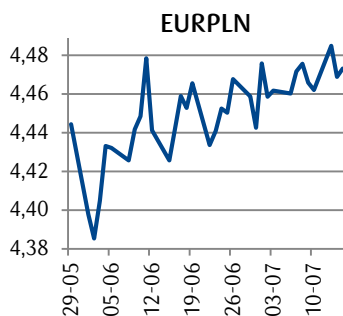
Stopa bezrobocia (w %)

Polska	6,0 (5,8)
Strefa Euro	7,4 (7,3)
USA	11,1 (13,3)

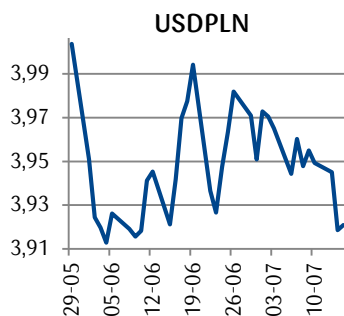
Źródło: Bloomberg; ostatnie dostępne odczyty na dzień 15.07.2020, w nawiasach podano wartości poprzednich odczytów

WALUTY

Złoty umiarkowanie stabilny



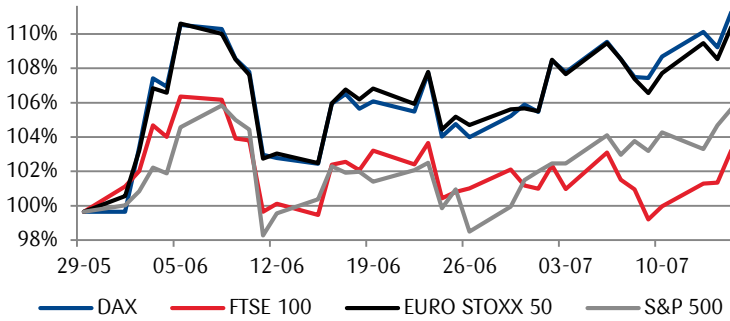
Źródło: Bloomberg, dane do 15.07.2020 r.



Źródło: Bloomberg, dane do 15.07.2020 r.

RYNKI ROZWIŃIĘTE | AKCJE

Stabilizacja indeksów w krajach rozwiniętych



Źródło: Bloomberg, dane do 15.07.2020 r.

Wpływało na notowania w czerwcu:



↑ **globalnie:** podtrzymanie gotowości do dalszych działań ze strony banków centralnych



↓ **USA:** ponowny wzrost zakażeń koronawirusem oraz rekordy dziennych zachorowań



↑ **strefa euro:** propozycja budżetu przez Komisję Europejską, który ma pobudzić inwestycje

Wpłyne na notowania w horyzoncie 3 miesięcy:



↑ **globalnie:** pakiety wspierające rynek pracy i konsumpcję oraz polityka prowadzona przez główne banki centralne



↓ **strefa euro:** Niepewność co do rozwoju pandemii



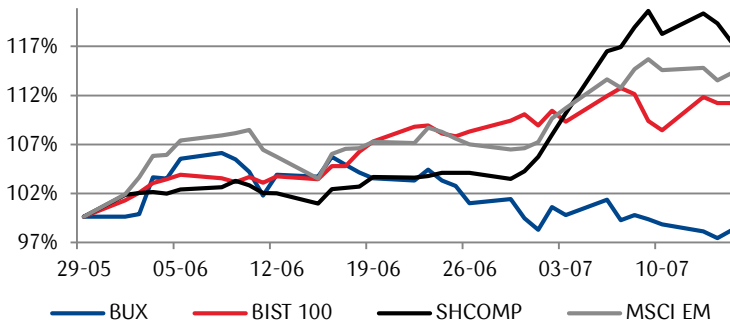
↑ **Europa Zachodnia:** kolejne informacje dot. Funduszu Odbudowy i powrót do aktywności gospodarczej



↓ **USA:** wolniejsze wychodzenie z kryzysu spowodowane powrotem obostrzeń przeciwepidemicznych

RYNKI WSCHODZĄCE | AKCJE

Inwestorzy indywidualni wsparciem dla rynków wschodzących



Źródło: Bloomberg, dane do 15.07.2020 r.

Wpływało na notowania w czerwcu:



↑ **Rynki wschodzące:** Napływ kapitału inwestorów indywidualnych



↓ **Rynki wschodzące:** ostrzeżenie ze strony WHO dot. nowej fazy rozprzestrzeniania się koronawirusa



↑ **Chiny:** Dalszy wzrost aktywności gospodarczej dzięki poluźnieniu restrykcji przeciwepidemicznych

Wpłyne na notowania w horyzoncie 3 miesięcy:



↓ **rynk wschodzące:** plany ograniczenia zakupu dolarów amerykańskich przez banki z Hongkongu



↓ **globalnie:** powrót restrykcji wywołany wzrostem zachorowań na COVID-19



↓ Ewentualne wolniejsze od oczekiwań wychodzenie z recesji i zmiana funkcjonowania gospodarek



↑ Działania władz monetarnych i fiskalnych

ZASTRZEŻENIA PRAWNE



Bank Polski

Niniejszy materiał („Materiał”) ma charakter wyłącznie informacyjny oraz nie stanowi oferty w rozumieniu ustawy -Kodeks cywilny, ani rekomendacji do zawarcia transakcji kupna, sprzedaży lub innego rodzaju przeniesienia któregośkolwiek instrumentu finansowego. Bank dołożył wszelkich racjonalnych i niezbędnych starań, aby informacje zamieszczone w Materiale były rzetelne oraz oparte na wiarygodnych źródłach.

Informacje zawarte w Materiale nie mogą być traktowane jako propozycja nabycia którychkolwiek instrumentów finansowych, usługa doradztwa inwestycyjnego lub podatkowego ani jako forma świadczenia pomocy prawnej. Prognozy oraz dane zawarte w Materiale nie stanowią zapewnienia uzyskania określonych wyników jakichkolwiek transakcji finansowych ani przyszłych cen którychkolwiek instrumentów finansowych.

Materiał nie stanowi badania inwestycyjnego ani publikacji handlowej w rozumieniu Rozporządzenia Delegowanego Komisji (UE) 2017/565 z dnia 25 kwietnia 2016 r. uzupełniającego dyrektywę Parlamentu Europejskiego i Rady 2014/65/UE w odniesieniu do wymogów organizacyjnych i warunków prowadzenia działalności przez firmy inwestycyjne oraz pojęć zdefiniowanych na potrzeby tej dyrektywy.

Bank i jego spółki (podmioty) zależne oraz pracownicy tych podmiotów mogą być zainteresowani zawarciem lub być stroną transakcji finansowych, w tym zawartych na instrumentach finansowych, których wynik jest uzależniony od czynników (danych i informacji) wymienionych w Materiałach.

Powszechna Kasa Oszczędności Bank Polski Spółka Akcyjna z siedzibą w Warszawie, ul. Puławska 15, 02-515 Warszawa, wpisana do rejestru przedsiębiorców prowadzonego przez Sąd Rejonowy dla m. st. Warszawy, XIII Wydział Gospodarczy Krajowego Rejestru Sądowego numer KRS 0000026438, NIP: 525-000-77-38, REGON: 016298263; kapitał zakładowy (kapitał wpłacony) 1 250 000 000 zł.